

Commune d'

AZAY LE RIDEAU

Plan Local d'Urbanisme

Azay
le Rideau

Touraine Val de l'Indre



Note de présentation
pour l'enquête
publique

Fait à Azay-le-Rideau,

Le Maire,

Dossier 16113710-AZAYLERIDEAU-800
18/02/2021

réalisé par


auddicé
urbanisme

Auddicé Urbanisme
Rue des Petites Granges
49490 SAUMUR
02 41 51 98 39

Commune d'
AZAY LE RIDEAU
Plan Local d'Urbanisme



Note de
présentation pour
l'enquête publique

TABLE DES MATIERES

Présentation du projet de révision du PLU	5
1.1 Coordonnées du maitre d'ouvrage.....	5
1.2 Objet de l'enquête.....	5
1.3 Les caractéristiques les plus importantes du projet.....	5
1.3.1 Présentation du territoire	5
1.3.2 Présentation du projet de PLU.....	6
1.3.3 Un résumé des principales raisons pour lesquelles, notamment du point de vue de l'environnement, le projet a été retenu	8
1.4 La procédure.....	10
Les textes règlementaires relatifs à l'enquête publique	11
1.1 Partie législative	11
1.1.1 Sous-section 1 : Champ d'application et objet de l'enquête publique.....	11
1.1.2 Section 2 : Procédure et déroulement de l'enquête publique	13
1.2 Partie Réglementaire.....	20
1.2.1 Section 1 : Champ d'application et objet de l'enquête publique	20
1.2.2 Section 2 : Procédure et déroulement de l'enquête publique	21

Présentation du projet de révision du PLU

1.1 Coordonnées du maitre d'ouvrage

Commune d'Azay-le-Rideau

2, Place de l'Europe

37190 Azay-le-Rideau

02 47 45 42 11

accueil.mairie@azaylerideau.fr

1.2 Objet de l'enquête

Révision générale du PLU

1.3 Les caractéristiques les plus importantes du projet

1.3.1 Présentation du territoire

Azay-le-Rideau est une commune de 2 734 hectares située dans le département d'Indre-et-Loire, au sein de la région Centre-Val de Loire.

La commune est un pôle majeur de la Communauté de communes Touraine Vallée de l'Indre, un territoire fortement lié aux dynamiques de la métropole tourangelle. Le bourg se situe à 25 km du centre-ville de Tours, le pôle de Tours-Amboise étant le principal pôle d'emplois du département.

Le territoire communal est marqué par la présence de l'Indre (représentant la limite communale sud) dont la vallée est intégrée au périmètre UNESCO Val de Loire. La commune se situe également dans le Parc Naturel Régional Loire-Anjou-Touraine. L'activité touristique y est donc prégnante et constitue un enjeu majeur de la commune.

Les espaces agricoles sont caractérisés par la présence de vergers au Nord-Ouest de la commune, de prairies au Nord et de terres de grandes cultures céréalières à proximité des espaces urbains. Le paysage agricole est ponctué de vignes.

1.3.2 Présentation du projet de PLU

Suite à l'entrée en vigueur de la loi n°2014-366 du 24 mars 2014 pour l'accès au logement et à un urbanisme rénové dite loi ALUR, le Conseil municipal de la commune d'Azay-le-Rideau a décidé d'engager, par délibération en date du 06 juin 2016, une procédure d'élaboration d'un Plan Local d'Urbanisme sur son territoire communal afin de traduire le projet de développement de la commune pour les 10 à 15 années à venir.

La commune d'Azay-le-Rideau s'attache ainsi à déterminer ses choix et sa stratégie de développement au travers de plusieurs thématiques :

- Le « vivre ensemble » et les besoins de la population,
- Les besoins en logements,
- Le développement économique,
- La maîtrise des déplacements,
- La préservation de la biodiversité et la lutte contre le changement climatique,
- La valorisation du cadre de vie (paysages, patrimoine bâti, etc.).

■ Le diagnostic

Le diagnostic du territoire, réalisé de façon concertée avec les élus, partenaires de la démarche d'élaboration du PLU et les habitants, a mis en avant les caractéristiques majeures de la communes, ses forces mais aussi ses faiblesses.

Ce territoire rural, au positionnement géographique avantageux entre Chinon et Tours est marqué par une forte attractivité résidentielle. Il se distingue par son cadre naturel et paysager remarquable, support d'activités touristiques et sportives en plein développement, et dont la préservation est une préoccupation majeure pour la population.

En parallèle, la commune se voit affectée par une perte de dynamisme et d'attractivité de son centre-bourg, qui reste pourvu d'emplois et d'équipements d'échelle intercommunale, et par une fragilisation générale de l'offre de commerces de proximité, à laquelle la population est également particulièrement attachée.

Cette population, par ses évolutions récentes et ses caractéristiques (âge, taille des ménages, revenus), requiert des besoins spécifiques en matière d'équipements et services, de mobilité, d'habitat, d'emploi, auxquels la commune est amenée à répondre, notamment pour les jeunes et les personnes âgées qui présentent des difficultés particulières.

Les zones de projets du PLU de 2009 ont rapidement été aménagées. En l'absence d'une modification du PLU afin d'ouvrir à l'urbanisation un secteur en 2AU sur le PLU de 2009, les secteurs constructibles pouvant accueillir de nouveaux bâtiments étaient limités ces 10 dernières années. Ces secteurs correspondaient au comblement des « dents creuses » du bourg, effectué de manière ponctuelle, et l'urbanisation des hameaux de la commune, poussant à une urbanisation diffuse. Du fait, du manque de terrains à bâtir sur le bourg, la croissance démographique de la commune a été lésée.

Fortement dépendant de l'usage de la voiture individuelle, concerné par des risques naturels et comprenant une part importante de logements anciens, Azay-le-Rideau est engagé dans la transition énergétique et écologique, encouragé par les orientations du PNR Loire-Anjou -Touraine. Afin de répondre aux enjeux d'avenir, la commune porte également des actions en faveur du développement des usages et services numériques.

■ Le projet de territoire

Dans ce contexte, et au regard des enjeux soulevés par les élus et les habitants, les ambitions du projet de développement de la commune visent à dépasser le statut de territoire résidentiel, pour faire d'Azay-le-Rideau un pôle vivant et de proximité.

Les élus ont retenu un scénario démographique proposant une croissance démographique annuelle supérieure à celle connue sur les 15 dernières années (entre 1999 et 2014).

À cette fin, il s'agit de répondre aux besoins de tous en matière d'équipements, de commerces et services, d'habitat, d'emploi à peu de distance. Il convient de favoriser les liens sociaux entre toutes les générations et catégories de la population et d'être un territoire accueillant pour les habitants, les touristes et les entreprises. Le projet cultive également les connexions avec les territoires voisins dans une optique de complémentarité, en particulier en matière d'équipements et de mobilité. À ce titre, le lien fort entre la commune et le pôle urbain de Tours est à souligner. C'est enfin un territoire dont l'atout majeur est la qualité de son cadre de vie (paysages, patrimoine) et qui vit ainsi en harmonie avec son environnement. Le projet s'attache donc à préserver ce cadre de vie.

Ces ambitions assemblées forment un projet de développement plaçant en son cœur la notion de proximité et les enjeux environnementaux et énergétiques comme fil conducteur. Ce projet comprend 4 axes de développement, non hiérarchisés. Ils sont intimement liés, se répondent les uns avec les autres et s'inscrivent dans une logique affirmée d'aménagement durable, de développement et d'attractivité territoriale.

Les axes du projet d'aménagement et de développement durables sont :

- Assurer une croissance démographique continue ;
- Appuyer le potentiel touristique du territoire reconnu par l'Unesco ;
- Conforter le dynamisme économique ;
- Renforcer les équipements et les connexions du territoire.

Ce projet permet de répondre à des ambitions politiques annoncées par les élus concernant l'aménagement urbain et le développement de la commune :

- Répondre à l'attractivité du territoire par un développement raisonné du tissu urbain ;
- Projeter une opération de renouvellement urbain sur le quartier des ateliers ;
- Développer et structurer le quartier de la gare en promouvant l'utilisation de l'axe ferroviaire ;
- Structurer les ensembles bâtis de Charrière et du Haut-Luré dont l'urbanisation diffuse ne permet pas la rentabilité des réseaux publics ni l'appropriation d'une identité territoriale ;
- Diversifier l'offre de logements sur la commune ;
- Promouvoir un développement économique en lien avec les ambitions de l'intercommunalité Touraine Vallée de l'Indre ;
- Privilégier l'installation d'artisans sur la zone d'activités de la Loge ;
- Encourager la complémentarité des services et commerces entre ceux du centre bourg et ceux en périphérie ;
- Conserver la qualité paysagère et écologique de la vallée de l'Indre.

1.3.3 Un résumé des principales raisons pour lesquelles, notamment du point de vue de l'environnement, le projet a été retenu

Cette partie est organisée autour des différents documents constitutifs du PLU : le Projet d'Aménagement et de Développement Durables qui est le projet politique communal, le règlement écrit et le zonage et les orientations d'aménagement et de programmation qui sont les documents réglementant les différents projets du territoire.

- **Projet d'Aménagement et de Développement Durables (PADD)**

Concernant le Projet d'Aménagement et de Développement Durables (PADD), l'évaluation environnementale s'est attachée à expliquer les choix des élus en matière d'environnement dans le projet politique. Un croisement des enjeux environnementaux identifiés dans l'état initial de l'environnement et de ses perspectives d'évolution avec le PADD a ensuite été mené.

Les élus du territoire ont fait le choix d'intégrer de manière forte les différents enjeux environnementaux établis par l'État Initial de l'Environnement, et plus particulièrement les questions liées au paysage et aux risques. La préservation de l'environnement se retrouve ainsi en de nombreux points du PADD, et notamment à travers un axe dédié pour préserver un environnement de qualité. L'économie de foncier est également un point fort du projet à travers un axe dédié.

Concernant les milieux naturels, l'évaluation environnementale conclue à un impact général positif du PADD sur les sur les habitats, la flore et la faune.

- **Orientations d'Aménagement et de Programmation (OAP)**

Afin de limiter les extensions urbaines et l'artificialisation des sols, un inventaire des potentiels de renouvellement urbain a été mené dans le cadre de l'étude. En complément certains secteurs ont été choisis en extension urbaine par les élus, afin de répondre aux besoins du territoire.

Plusieurs paramètres ont conduit à ces choix : desserte et accessibilité depuis les transports en commun, commerces et services, présence de risques et nuisances, présence de zones humides potentielles ou avérées.

Les enjeux écologiques ont également pu être caractérisés et ont guidé les choix d'aménagement. Suite à ces études, différentes mesures d'évitement ou de réduction ont été prises par les élus, telles que la préservation des secteurs à enjeu écologique, la conservation des haies à enjeu ou encore des milieux caractéristiques des zones humides. Certains secteurs de développement ont vu leur emprise réduite pour préserver ces milieux naturels. Ces différentes mesures sont venues éviter et réduire les incidences potentielles de ces secteurs de développement. Aucune mesure de compensation n'est nécessaire au regard des mesures déjà prises. Les secteurs de développement concentrent généralement environ 90% des impacts potentiels d'un plan local d'urbanisme. Avec ces différentes mesures, le projet de PLU n'est pas de nature à remettre en cause l'état de conservation de la flore, la faune et des habitats remarquables, des zones identifiées par le réseau européen Natura 2000, ni même des corridors écologiques à l'échelle du territoire d'Azay-le-Rideau.

Concernant la mobilité et les impacts potentiels sur le climat, la quasi-intégralité des secteurs de développement sont situés à proximité directe du centre-bourg. Toutes les Orientations d'Aménagement et de Programmation ont ainsi intégré les principes de liaison douce à créer ou de parcours piéton vers les transports en commun.

Concernant les risques naturels et technologiques, les différents risques ont été pris en compte lors de la définition des secteurs de développement. Les seuls risques encore présents au sein d'une partie de ces zones font l'objet de mesures d'adaptation telle qu'une rehausse de certains bâtiments sur des secteurs ayant connus des inondations constatées. Ces risques résiduels sont bien identifiés et devront être traités par les porteurs de projet.

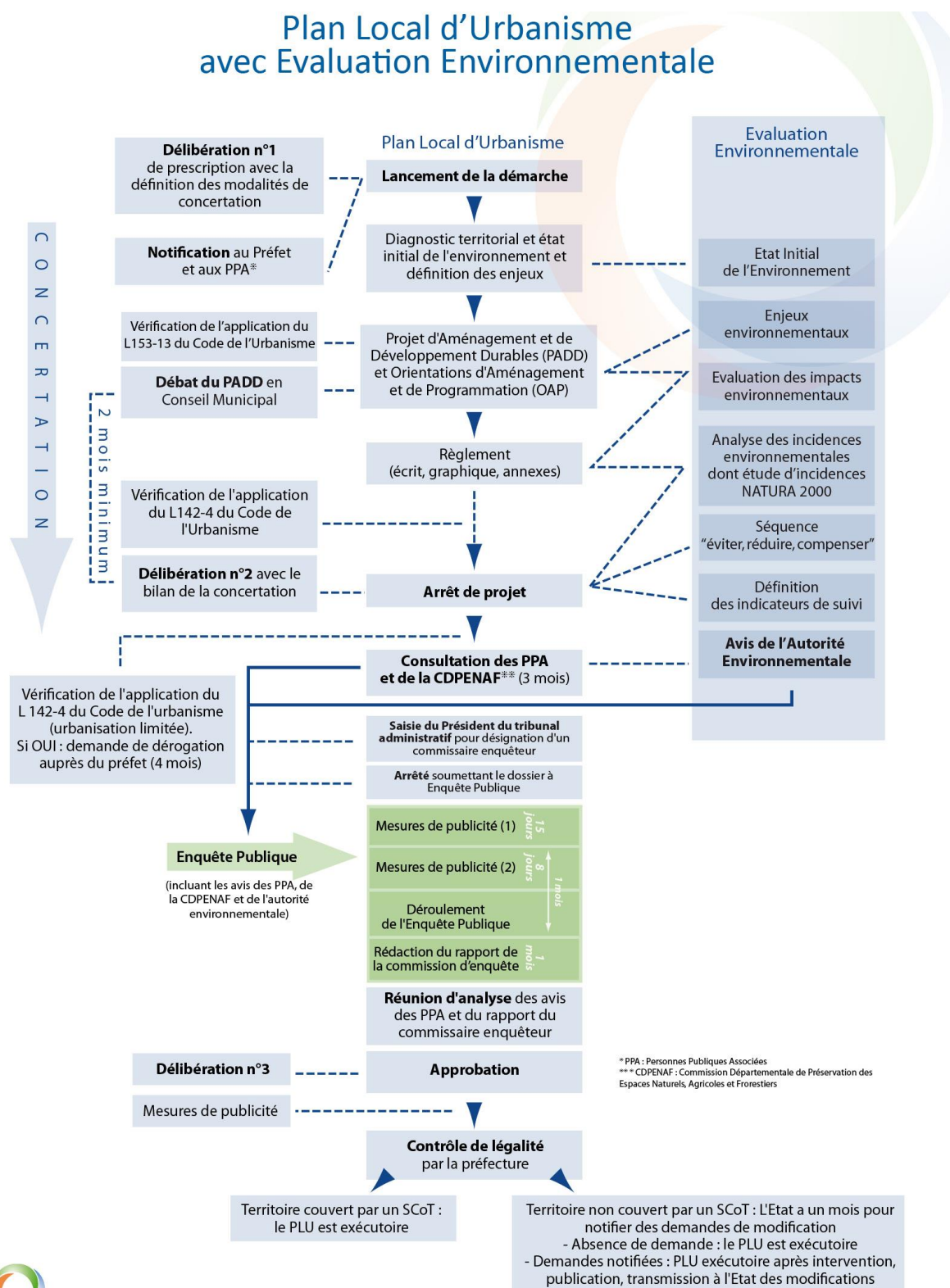
- **Règlement écrit et graphique**

Une analyse des incidences du règlement sur les habitats naturels a pu être menée. Sur l'ensemble du territoire, il est possible de constater la prise en compte des milieux naturels et des continuités écologiques. Tous les éléments du patrimoine naturel patrimonial (zones d'inventaires, zones d'exception) ont été préservés, de même que d'autres habitats naturels relevant davantage de la biodiversité ordinaire. A travers la prise en compte d'éléments de la trame verte et bleue et l'étude sur les milieux humides, le règlement graphique ne présente pas d'incidences négatives sur les habitats naturels.

Concernant les risques d'inondations, le règlement intègre le Plan de Prévention des Risques inondations approuvé.

1.4 La procédure

Le dossier de révision générale pourra être modifié après l'enquête publique selon les remarques portées lors de l'enquête publique et selon les remarques émises par les Personnes Publiques Associées lors de leur consultation.



Les textes réglementaires relatifs à l'enquête publique

1.1 Partie législative

Cet extrait du code de l'environnement est le Chapitre III : Enquêtes publiques relatives aux opérations susceptibles d'affecter l'environnement du Titre II : Information et participation des citoyens du Livre Ier : Dispositions communes. Version applicable au 26 juillet 2019.

1.1.1 Sous-section 1 : Champ d'application et objet de l'enquête publique

- **Article L. 123-1**

L'enquête publique a pour objet d'assurer l'information et la participation du public ainsi que la prise en compte des intérêts des tiers lors de l'élaboration des décisions susceptibles d'affecter l'environnement mentionnées à l'article L. 123-2. Les observations et propositions parvenues pendant le délai de l'enquête sont prises en considération par le maître d'ouvrage et par l'autorité compétente pour prendre la décision.

- **Article L. 123-2**

I. - Font l'objet d'une enquête publique soumise aux prescriptions du présent chapitre préalablement à leur autorisation, leur approbation ou leur adoption :

1° Les projets de travaux, d'ouvrages ou d'aménagements exécutés par des personnes publiques ou privées devant comporter une évaluation environnementale en application de l'article L. 122-1 à l'exception :

- des projets de zone d'aménagement concerté ;

- des projets de caractère temporaire ou de faible importance dont la liste est établie par décret en Conseil d'Etat ;

- des demandes de permis de construire et de permis d'aménager portant sur des projets de travaux, de construction ou d'aménagement donnant lieu à la réalisation d'une évaluation environnementale après un examen au cas par cas effectué par l'autorité environnementale. Les dossiers de demande pour ces permis font l'objet d'une procédure de participation du public par voie électronique selon les modalités prévues à l'article L. 123-19 ;

- des projets d'îles artificielles, d'installations, d'ouvrages et d'installations connexes sur le plateau continental ou dans la zone économique exclusive ;

2° Les plans, schémas, programmes et autres documents de planification faisant l'objet d'une évaluation environnementale en application des articles L. 122-4 à L. 122-11 du présent code, ou L. 104-1 à L. 104-3 du code de l'urbanisme, pour lesquels une enquête publique est requise en application des législations en vigueur ;

3° Les projets de création d'un parc national, d'un parc naturel marin, les projets de charte d'un parc national ou d'un parc naturel régional, les projets d'inscription ou de classement de sites et les projets de classement en réserve naturelle et de détermination de leur périmètre de protection mentionnés au livre III du présent code ;

4° Les autres documents d'urbanisme et les décisions portant sur des travaux, ouvrages, aménagements, plans, schémas et programmes soumises par les dispositions particulières qui leur sont applicables à une enquête publique dans les conditions du présent chapitre.

II. - Lorsqu'un projet, plan ou programme mentionné au I est subordonné à une autorisation administrative, cette autorisation ne peut résulter que d'une décision explicite.

III. - Les travaux ou ouvrages exécutés en vue de prévenir un danger grave et immédiat sont exclus du champ d'application du présent chapitre.

III bis. - Sont exclus du champ d'application du présent chapitre afin de tenir compte des impératifs de la défense nationale :

1° Les installations réalisées dans le cadre d'opérations secrètes intéressant la défense nationale ainsi que, le cas échéant, les plans de prévention des risques technologiques relatifs à ces installations ;

2° Les installations et activités nucléaires intéressant la défense mentionnées à l'article L. 1333-15 du code de la défense, sauf lorsqu'il en est disposé autrement par décret en Conseil d'Etat s'agissant des autorisations de rejets d'effluents ;

3° Les aménagements, ouvrages ou travaux protégés par le secret de la défense nationale ;

4° Les aménagements, ouvrages ou travaux intéressant la défense nationale déterminés par décret en Conseil d'Etat, ainsi que l'approbation, la modification ou la révision d'un document d'urbanisme portant exclusivement sur l'un d'eux.

IV. - La décision prise au terme d'une enquête publique organisée dans les conditions du présent chapitre n'est pas illégale du seul fait qu'elle aurait dû l'être dans les conditions définies par le code de l'expropriation pour cause d'utilité publique.

V. - L'enquête publique s'effectue dans le respect du secret de la défense nationale, du secret industriel et de tout secret protégé par la loi. Son déroulement ainsi que les modalités de sa conduite peuvent être adaptés en conséquence.

1.1.2 Section 2 : Procédure et déroulement de l'enquête publique

- **Article L. 123-3**

L'enquête publique est ouverte et organisée par l'autorité compétente pour prendre la décision en vue de laquelle l'enquête est requise.

Lorsque l'enquête publique porte sur le projet, plan, programme ou autre document de planification d'une collectivité territoriale, d'un établissement public de coopération intercommunale ou d'un des établissements publics qui leur sont rattachés, elle est ouverte par le président de l'organe délibérant de la collectivité ou de l'établissement. Toutefois, lorsque l'enquête est préalable à une déclaration d'utilité publique, la décision d'ouverture est prise par l'autorité de l'Etat compétente pour déclarer l'utilité publique.

- **Article L. 123-4**

Dans chaque département, une commission présidée par le président du tribunal administratif ou le conseiller qu'il délègue établit une liste d'aptitude des commissaires enquêteurs. Cette liste est rendue publique et fait l'objet d'au moins une révision annuelle. Peut être radié de cette liste tout commissaire enquêteur ayant manqué aux obligations définies à l'article L. 123-15.

L'enquête est conduite, selon la nature et l'importance des opérations, par un commissaire enquêteur ou une commission d'enquête choisi par le président du tribunal administratif ou le conseiller délégué par lui à cette fin parmi les personnes figurant sur les listes d'aptitude. Son choix n'est pas limité aux listes des départements faisant partie du ressort du tribunal. Dans le cas où une concertation préalable s'est tenue sous l'égide d'un garant conformément aux articles L. 121-16 à L. 121-21, le président du tribunal administratif peut désigner ce garant en qualité de commissaire enquêteur si ce dernier est inscrit sur l'une des listes d'aptitude de commissaire enquêteur. En cas d'empêchement d'un commissaire enquêteur, le président du tribunal administratif ou le conseiller délégué par lui ordonne l'interruption de l'enquête, désigne un commissaire enquêteur remplaçant et fixe la date de reprise de l'enquête. Le public est informé de ces décisions.

- **Article L. 123-5**

Ne peuvent être désignées commissaire enquêteur ou membre de la commission d'enquête les personnes intéressées au projet à titre personnel ou en raison de leurs fonctions, notamment au sein de la collectivité, de l'organisme ou du service qui assure la maîtrise d'ouvrage, la maîtrise d'œuvre ou le contrôle de l'opération soumise à enquête.

Les dispositions du premier alinéa peuvent être étendues, dans les conditions fixées par décret en Conseil d'Etat, à des personnes qui ont occupé ces fonctions.

- **Article L. 123-6**

I. - Lorsque la réalisation d'un projet, plan ou programme est soumise à l'organisation de plusieurs enquêtes publiques dont l'une au moins en application de l'article L. 123-2, il peut être procédé à une enquête unique régie par la présente section dès lors que les autorités compétentes pour prendre la décision désignent d'un commun accord celle qui sera chargée d'ouvrir et d'organiser cette enquête. A défaut de cet accord, et sur la demande du maître d'ouvrage ou de la personne publique responsable, le représentant de l'Etat, dès lors qu'il est compétent pour prendre l'une des décisions d'autorisation ou d'approbation envisagées, peut ouvrir et organiser l'enquête unique.

Dans les mêmes conditions, il peut également être procédé à une enquête unique lorsque les enquêtes de plusieurs projets, plans ou programmes peuvent être organisées simultanément et que l'organisation d'une telle enquête contribue à améliorer l'information et la participation du public.

La durée de l'enquête publique ne peut être inférieure à la durée minimale de la plus longue prévue par l'une des législations concernées.

Le dossier soumis à enquête publique unique comporte les pièces ou éléments exigés au titre de chacune des enquêtes initialement requises et une note de présentation non technique du ou des projets, plans ou programmes.

Cette enquête unique fait l'objet d'un rapport unique du commissaire enquêteur ou de la commission d'enquête ainsi que de conclusions motivées au titre de chacune des enquêtes publiques initialement requises.

II. - En cas de contestation d'une décision prise au terme d'une enquête publique organisée dans les conditions du présent article, la régularité du dossier est appréciée au regard des règles spécifiques applicables à la décision contestée.

- **Article L. 123-7**

Lorsqu'un projet de travaux, d'ouvrages ou d'aménagements est susceptible d'avoir des incidences notables sur l'environnement d'un autre Etat, membre de la Communauté européenne ou partie à la convention du 25 février 1991 sur l'évaluation de l'impact sur l'environnement dans un contexte transfrontière signée à Espoo, les renseignements permettant l'information et la participation du public sont transmis aux autorités de cet Etat, à la demande de celles-ci ou à l'initiative des autorités françaises. Les autorités de l'Etat intéressé sont invitées à participer à l'enquête publique prévue à l'article L. 123-1 ou à la procédure de participation du public par voie électronique prévue à l'article L. 123-19.

- **Article L. 123-8**

Lorsqu'un projet de travaux, d'ouvrages ou d'aménagements susceptible d'avoir en France des incidences notables sur l'environnement est transmis pour avis aux autorités françaises par un Etat, le public est consulté par une enquête publique réalisée conformément au présent chapitre. L'enquête publique est ouverte et organisée par arrêté du préfet du département concerné. Après la clôture de l'enquête, le préfet transmet son avis aux autorités de l'Etat sur le territoire duquel est situé le projet. Cet avis est accompagné du rapport

et de l'avis du commissaire enquêteur ou de la commission d'enquête. La décision prise par l'autorité compétente de l'Etat sur le territoire duquel le projet est situé est mise à disposition du public à la préfecture du ou des départements dans lesquels l'enquête a été organisée.

- **Article L. 123-9**

La durée de l'enquête publique est fixée par l'autorité compétente chargée de l'ouvrir et de l'organiser. Elle ne peut être inférieure à trente jours pour les projets, plans et programmes faisant l'objet d'une évaluation environnementale.

La durée de l'enquête peut être réduite à quinze jours pour un projet, plan ou programme ne faisant pas l'objet d'une évaluation environnementale.

Par décision motivée, le commissaire enquêteur ou le président de la commission d'enquête peut prolonger l'enquête pour une durée maximale de quinze jours, notamment lorsqu'il décide d'organiser une réunion d'information et d'échange avec le public durant cette période de prolongation de l'enquête. Cette décision est portée à la connaissance du public, au plus tard à la date prévue initialement pour la fin de l'enquête, dans les conditions prévues au I de l'article L. 123-10.

- **Article L. 123-10**

I.- Quinze jours au moins avant l'ouverture de l'enquête et durant celle-ci, l'autorité compétente pour ouvrir et organiser l'enquête informe le public. L'information du public est assurée par voie dématérialisée et par voie d'affichage sur le ou les lieux concernés par l'enquête, ainsi que, selon l'importance et la nature du projet, plan ou programme, par voie de publication locale.

Cet avis précise :

-l'objet de l'enquête ;

-la ou les décisions pouvant être adoptées au terme de l'enquête et des autorités compétentes pour statuer ;

-le nom et les qualités du commissaire enquêteur ou des membres de la commission d'enquête ;

-la date d'ouverture de l'enquête, sa durée et ses modalités ;

-l'adresse du ou des sites internet sur lequel le dossier d'enquête peut être consulté ;

-le (ou les) lieu (x) ainsi que les horaires où le dossier de l'enquête peut être consulté sur support papier et le registre d'enquête accessible au public ;

-le ou les points et les horaires d'accès où le dossier de l'enquête publique peut être consulté sur un poste informatique ;

-la ou les adresses auxquelles le public peut transmettre ses observations et propositions pendant le délai de l'enquête. S'il existe un registre dématérialisé, cet avis précise l'adresse du site internet à laquelle il est accessible.

L'avis indique en outre l'existence d'un rapport sur les incidences environnementales, d'une étude d'impact ou, à défaut, d'un dossier comprenant les informations environnementales se rapportant à l'objet de l'enquête, et l'adresse du site internet ainsi que du ou des lieux où ces documents peuvent être consultés s'ils diffèrent de l'adresse et des lieux où le dossier peut être consulté. Il fait état, lorsqu'ils ont été émis, de l'existence de l'avis de l'autorité environnementale mentionné au V de l'article L. 122-1 et à l'article L. 122-7 du présent code ou à l'article L. 104-6 du code de l'urbanisme, et des avis des collectivités territoriales et de leurs groupements mentionnés au V de l'article L. 122-1 du présent code, ainsi que du lieu ou des lieux où ils peuvent être consultés et de l'adresse des sites internet où ils peuvent être consultés si elle diffère de celle mentionnée ci-dessus.

II.-La personne responsable du projet assume les frais afférents à ces différentes mesures de publicité de l'enquête publique.

- **Article L. 123-11**

Nonobstant les dispositions du titre Ier du livre III du code des relations entre le public et l'administration, le dossier d'enquête publique est communicable à toute personne sur sa demande et à ses frais, avant l'ouverture de l'enquête publique ou pendant celle-ci.

- **Article L. 123-12**

Le dossier d'enquête publique est mis en ligne pendant toute la durée de l'enquête. Il reste consultable, pendant cette même durée, sur support papier en un ou plusieurs lieux déterminés dès l'ouverture de l'enquête publique. Un accès gratuit au dossier est également garanti par un ou plusieurs postes informatiques dans un lieu ouvert au public.

Si le projet, plan ou programme a fait l'objet d'une procédure de débat public organisée dans les conditions définies aux articles L. 121-8 à L. 121-15, ou d'une concertation préalable organisée dans les conditions définies aux articles L. 121-16 et L. 121-16-1, ou de toute autre procédure prévue par les textes en vigueur permettant au public de participer effectivement au processus de décision, le dossier comporte le bilan de cette procédure ainsi que la synthèse des observations et propositions formulées par le public. Lorsqu'aucune concertation préalable n'a eu lieu, le dossier le mentionne.

- **Article L. 123-13**

I. - Le commissaire enquêteur ou la commission d'enquête conduit l'enquête de manière à permettre au public de disposer d'une information complète sur le projet, plan ou programme, et de participer effectivement au processus de décision. Il ou elle permet au public de faire parvenir ses observations et propositions pendant la durée de l'enquête par courrier électronique de façon systématique ainsi que par

toute autre modalité précisée dans l'arrêté d'ouverture de l'enquête. Les observations et propositions transmises par voie électronique sont accessibles sur un site internet désigné par voie réglementaire.

II. - Pendant l'enquête, le commissaire enquêteur ou le président de la commission d'enquête reçoit le maître d'ouvrage de l'opération soumise à l'enquête publique à la demande de ce dernier. Il peut en outre :

- recevoir toute information et, s'il estime que des documents sont utiles à la bonne information du public, demander au maître d'ouvrage de communiquer ces documents au public ;
- visiter les lieux concernés, à l'exception des lieux d'habitation, après en avoir informé au préalable les propriétaires et les occupants ;
- entendre toutes les personnes concernées par le projet, plan ou programme qui en font la demande et convoquer toutes les personnes dont il juge l'audition utile ;
- organiser, sous sa présidence, toute réunion d'information et d'échange avec le public en présence du maître d'ouvrage.

A la demande du commissaire enquêteur ou du président de la commission d'enquête et lorsque les spécificités de l'enquête l'exigent, le président du tribunal administratif ou le conseiller qu'il délègue peut désigner un expert chargé d'assister le commissaire enquêteur ou la commission d'enquête. Le coût de cette expertise complémentaire est à la charge du responsable du projet.

- **Article L. 123-14**

I. - Pendant l'enquête publique, si la personne responsable du projet, plan ou programme visé au I de l'article L. 123-2 estime nécessaire d'apporter à celui-ci, à l'étude d'impact ou au rapport sur les incidences environnementales afférent, des modifications substantielles, l'autorité compétente pour ouvrir et organiser l'enquête peut, après avoir entendu le commissaire enquêteur ou le président de la commission d'enquête, suspendre l'enquête pendant une durée maximale de six mois. Cette possibilité de suspension ne peut être utilisée qu'une seule fois.

Pendant ce délai, le nouveau projet, plan ou programme, accompagné de l'étude d'impact ou du rapport sur les incidences environnementales intégrant ces modifications, est transmis pour avis à l'autorité environnementale prévue, selon les cas, aux articles L. 122-1 et L. 122-7 du présent code et à l'article L. 104-6 du code de l'urbanisme ainsi que, le cas échéant, aux collectivités territoriales et à leurs groupements consultés en application du V de l'article L. 122-1. A l'issue de ce délai et après que le public a été informé des modifications apportées dans les conditions définies à l'article L. 123-10 du présent code, l'enquête est prolongée d'une durée d'au moins trente jours.

II. - Au vu des conclusions du commissaire enquêteur ou de la commission d'enquête, la personne responsable du projet, plan ou programme visé au I de l'article L. 123-2 peut, si elle estime souhaitable d'apporter à celui-ci des changements qui en modifient l'économie générale, demander à l'autorité organisatrice d'ouvrir une enquête complémentaire portant sur les avantages et inconvénients de ces modifications pour le projet et pour l'environnement. Dans le cas des projets d'infrastructures linéaires, l'enquête complémentaire peut n'être organisée que sur les territoires concernés par la modification.

Dans le cas d'enquête complémentaire, le point de départ du délai pour prendre la décision après clôture de l'enquête est reporté à la date de clôture de la seconde enquête.

Avant l'ouverture de l'enquête publique complémentaire, le nouveau projet, plan ou programme, accompagné de l'étude d'impact ou du rapport sur les incidences environnementales intégrant ces modifications, est transmis pour avis à l'autorité environnementale conformément, selon les cas, aux articles L. 122-1 et L. 122-7 du présent code et à l'article L. 104-6 du code de l'urbanisme et aux collectivités territoriales et à leurs groupements consultés en application du V de l'article L. 122-1.

- **Article L. 123-15**

Le commissaire enquêteur ou la commission d'enquête rend son rapport et ses conclusions motivées dans un délai de trente jours à compter de la fin de l'enquête. Si ce délai ne peut être respecté, un délai supplémentaire peut être accordé à la demande du commissaire enquêteur ou de la commission d'enquête par l'autorité compétente pour organiser l'enquête, après avis du responsable du projet.

Le rapport doit faire état des observations et propositions qui ont été produites pendant la durée de l'enquête ainsi que des réponses éventuelles du maître d'ouvrage.

Le rapport et les conclusions motivées sont rendus publics par voie dématérialisée sur le site internet de l'enquête publique et sur le lieu où ils peuvent être consultés sur support papier.

Si, à l'expiration du délai prévu au premier alinéa, le commissaire enquêteur ou la commission d'enquête n'a pas remis son rapport et ses conclusions motivées, ni justifié d'un motif pour le dépassement du délai, l'autorité compétente pour organiser l'enquête peut, avec l'accord du maître d'ouvrage et après une mise en demeure du commissaire enquêteur ou de la commission d'enquête restée infructueuse, demander au président du tribunal administratif ou au conseiller qu'il délègue de dessaisir le commissaire enquêteur ou la commission d'enquête et de lui substituer un nouveau commissaire enquêteur ou une nouvelle commission d'enquête ; celui-ci doit, à partir des résultats de l'enquête, remettre le rapport et les conclusions motivées dans un maximum de trente jours à partir de sa nomination.

Le nouveau commissaire enquêteur ou la nouvelle commission d'enquête peut faire usage des prérogatives prévues par l'article L. 123-13.

L'autorité compétente pour prendre la décision peut organiser, en présence du maître d'ouvrage, une réunion publique afin de répondre aux éventuelles réserves, recommandations ou conclusions défavorables du commissaire enquêteur ou de la commission d'enquête. Elle est organisée dans un délai de deux mois après la clôture de l'enquête. Le commissaire enquêteur ou la commission d'enquête sont informés de la tenue d'une telle réunion.

- **Article L. 123-16**

Le juge administratif des référés, saisi d'une demande de suspension d'une décision prise après des conclusions défavorables du commissaire enquêteur ou de la commission d'enquête, fait droit à cette

demande si elle comporte un moyen propre à créer, en l'état de l'instruction, un doute sérieux quant à la légalité de celle-ci.

Il fait également droit à toute demande de suspension d'une décision prise sans que l'enquête publique requise par le présent chapitre ou que la participation du public prévue à l'article L. 123-19 ait eu lieu.

Tout projet d'une collectivité territoriale ou d'un établissement public de coopération intercommunale ayant donné lieu à des conclusions défavorables du commissaire enquêteur ou de la commission d'enquête doit faire l'objet d'une délibération motivée réitérant la demande d'autorisation ou de déclaration d'utilité publique de l'organe délibérant de la collectivité ou de l'établissement de coopération concerné.

- **Article L. 123-17**

Lorsque les projets qui ont fait l'objet d'une enquête publique n'ont pas été entrepris dans un délai de cinq ans à compter de la décision, une nouvelle enquête doit être conduite, à moins qu'une prorogation de cinq ans au plus ne soit décidée avant l'expiration de ce délai dans des conditions fixées par décret en Conseil d'Etat.

- **Article L. 123-18**

Le responsable du projet, plan ou programme prend en charge les frais de l'enquête, notamment l'indemnisation du commissaire enquêteur ou de la commission d'enquête.

Sur demande motivée du ou des commissaires enquêteurs, le président du tribunal administratif ou le conseiller délégué à cet effet peut demander au responsable du projet de verser une provision. Le président ou le conseiller en fixe le montant et le délai de versement.

1.2 Partie Réglementaire

Cet extrait du code de l'environnement est le Chapitre III : Enquêtes publiques relatives aux opérations susceptibles d'affecter l'environnement du Titre II : Information et participation des citoyens du Livre Ier : Dispositions communes de la partie réglementaire. Version applicable au 26 juillet 2019.

1.2.1 Section 1 : Champ d'application et objet de l'enquête publique

- **Article R. 123-1**

I.-Pour l'application du 1° du I de l'article L. 123-2, font l'objet d'une enquête publique soumise aux prescriptions du présent chapitre les projets de travaux, d'ouvrages ou d'aménagements soumis de façon systématique à la réalisation d'une étude d'impact en application des II et III de l'article R. 122-2 et ceux qui, à l'issue de l'examen au cas par cas prévu au même article, sont soumis à la réalisation d'une telle étude.

II.-Ne sont toutefois pas soumis à l'obligation d'une enquête publique, conformément au troisième alinéa du 1° du I de l'article L. 123-2 :

1° Les créations de zones de mouillages et d'équipements légers, sauf si cette implantation entraîne un changement substantiel d'utilisation du domaine public maritime conformément au décret n° 91-1110 du 22 octobre 1991 relatif aux autorisations d'occupation temporaire concernant les zones de mouillages et d'équipements légers sur le domaine public maritime ;

2° Les demandes d'autorisation temporaire mentionnées à l'article R. 214-23 ;

3° Les demandes d'autorisation d'exploitation temporaire d'une installation classée pour la protection de l'environnement mentionnées à l'article R. 512-37 ;

4° Les demandes d'autorisation de création de courte durée d'une installation nucléaire de base régies par la section 17 du chapitre III du titre IX du livre V ;

5° Les défrichements mentionnés aux articles L. 311-1 et L. 312-1 du code forestier et les premiers boisements soumis à autorisation en application de l'article L. 126-1 du code rural, lorsqu'ils portent sur une superficie inférieure à 10 hectares.

III.-En application du III bis de l'article L. 123-2, ne sont pas soumis à enquête publique, afin de tenir compte des impératifs de la défense nationale :

1° Les installations classées pour la protection de l'environnement constituant un élément de l'infrastructure militaire et réalisées dans le cadre d'opérations secrètes intéressant la défense nationale, mentionnées à l'article R. 517-4 ;

2° Les projets de plans de prévention des risques technologiques mentionnés au III de l'article R. 515-50 ;

3° Les opérations, travaux ou activités concernant des installations ou enceintes relevant du ministre de la défense et entrant dans le cadre d'opérations secrètes intéressant la défense nationale, mentionnés au III de l'article R. 181-55 ;

4° Les opérations mentionnées à l'article R. 123-44.

IV.-Sauf disposition contraire, les travaux d'entretien, de maintenance et de grosses réparations, quels que soient les ouvrages ou aménagements auxquels ils se rapportent, ne sont pas soumis à la réalisation d'une enquête publique.

1.2.2 Section 2 : Procédure et déroulement de l'enquête publique

- **Projets concernés - article R. 123-2**

Les projets, plans, programmes ou décisions mentionnés à l'article L. 123-2 font l'objet d'une enquête régie par les dispositions du présent chapitre préalablement à l'intervention de la décision en vue de laquelle l'enquête est requise, ou, en l'absence de dispositions prévoyant une telle décision, avant le commencement de la réalisation des projets concernés.

- **Ouverture et organisation de l'enquête - article R. 123-3**

I. Lorsque la décision en vue de laquelle l'enquête est requise relève d'une autorité nationale de l'Etat, sauf disposition particulière, l'ouverture et l'organisation de l'enquête sont assurées par le préfet territorialement compétent.

II. Lorsque la décision en vue de laquelle l'enquête est requise relève d'un établissement public de l'Etat comportant des échelons territoriaux dont le préfet de région ou de département est le délégué territorial en vertu de l'article 59-1 du décret n° 2004-374 du 29 avril 2004, l'organe exécutif de l'établissement peut déléguer la compétence relative à l'ouverture et à l'organisation de l'enquête à ce préfet.

III. Lorsque le projet porte sur le territoire de plusieurs communes, départements ou régions, l'enquête peut être ouverte et organisée par une décision conjointe des autorités compétentes pour ouvrir et organiser l'enquête. Dans ce cas, cette décision désigne l'autorité chargée de coordonner l'organisation de l'enquête et d'en centraliser les résultats.

- **Personnes susceptibles d'exercer les fonctions de commissaire enquêteur - article R. 123-4**

Ne peuvent être désignés comme commissaire enquêteur ou membre d'une commission d'enquête les personnes intéressées au projet, plan ou programme soit à titre personnel, soit en raison des fonctions qu'elles exercent ou ont exercées depuis moins de cinq ans, notamment au sein de la collectivité, de l'organisme ou du service qui assure la maîtrise d'ouvrage, la maîtrise d'œuvre ou le contrôle du projet, plan

ou programme soumis à enquête, ou au sein d'associations ou organismes directement concernés par cette opération.

Avant sa désignation, chaque commissaire enquêteur ou membre d'une commission d'enquête indique au président du tribunal administratif les activités exercées au titre de ses fonctions précédentes ou en cours qui pourraient être jugées incompatibles avec les fonctions de commissaire enquêteur en application de l'article L. 123-5, et signe une déclaration sur l'honneur attestant qu'il n'a pas d'intérêt personnel au projet, plan ou programme.

Le manquement à cette règle constitue un motif de radiation de la liste d'aptitude de commissaire enquêteur.

- **Désignation du commissaire enquêteur ou d'une commission d'enquête - article R. 123-5**

L'autorité compétente pour ouvrir et organiser l'enquête saisit, en vue de la désignation d'un commissaire enquêteur ou d'une commission d'enquête le président du tribunal administratif dans le ressort duquel se situe le siège de cette autorité et lui adresse une demande qui précise l'objet de l'enquête ainsi que la période d'enquête proposée, et comporte le résumé non technique ou la note de présentation mentionnés respectivement aux 1° et 2° de l'article R. 123-8 ainsi qu'une copie de ces pièces sous format numérique.

Le président du tribunal administratif ou le magistrat délégué par lui à cette fin désigne dans un délai de quinze jours un commissaire enquêteur ou les membres, en nombre impair, d'une commission d'enquête parmi lesquels il choisit un président.

Dès la désignation du ou des commissaires enquêteurs, l'autorité compétente pour ouvrir et organiser l'enquête adresse à chacun d'entre eux une copie du dossier complet soumis à enquête publique en format papier et en copie numérique. Il en sera de même en cas de désignation d'un commissaire enquêteur remplaçant par le président du tribunal administratif.

En cas d'empêchement du commissaire enquêteur désigné, l'enquête est interrompue. Après qu'un commissaire enquêteur remplaçant a été désigné par le président du tribunal administratif ou le conseiller délégué par lui et que la date de reprise de l'enquête a été fixée, l'autorité compétente pour organiser l'enquête publie un arrêté de reprise d'enquête dans les mêmes conditions que l'arrêté d'ouverture de l'enquête.

- **Enquête publique unique - article R. 123-7**

Lorsqu'en application de l'article L. 123-6 une enquête publique unique est réalisée, l'arrêté d'ouverture de l'enquête précise, s'il y a lieu, les coordonnées de chaque maître d'ouvrage responsable des différents éléments du projet, plan ou programme soumis à enquête et le dossier soumis à enquête publique est établi sous la responsabilité de chacun d'entre eux.

L'enquête unique fait l'objet d'un registre d'enquête unique.

L'autorité chargée d'ouvrir et d'organiser l'enquête adresse, dès leur réception, copie du rapport et des conclusions du commissaire enquêteur ou de la commission d'enquête à chacune des autorités compétentes

pour prendre les décisions en vue desquelles l'enquête unique a été organisée, au président du tribunal administratif et au maître d'ouvrage de chaque projet, plan ou programme.

- **Composition du dossier d'enquête - article R. 123-8**

Le dossier soumis à l'enquête publique comprend les pièces et avis exigés par les législations et réglementations applicables au projet, plan ou programme.

Le dossier comprend au moins :

1° Lorsqu'ils sont requis, l'étude d'impact et son résumé non technique, le rapport sur les incidences environnementales et son résumé non technique, et, le cas échéant, la décision prise après un examen au cas par cas par l'autorité environnementale mentionnée au IV de l'article L. 122-1 ou à l'article L. 122-4, ainsi que l'avis de l'autorité environnementale mentionné au III de l'article L. 122-1 et à l'article L. 122-7 du présent code ou à l'article L. 104-6 du code de l'urbanisme ;

2° En l'absence d'évaluation environnementale le cas échéant, la décision prise après un d'examen au cas par cas par l'autorité environnementale ne soumettant pas le projet, plan ou programme à évaluation environnementale et, lorsqu'elle est requise, l'étude d'incidence environnementale mentionnée à l'article L. 181-8 et son résumé non technique, une note de présentation précisant les coordonnées du maître d'ouvrage ou de la personne publique responsable du projet, plan ou programme, l'objet de l'enquête, les caractéristiques les plus importantes du projet, plan ou programme et présentant un résumé des principales raisons pour lesquelles, notamment du point de vue de l'environnement, le projet, plan ou programme soumis à enquête a été retenu ;

3° La mention des textes qui régissent l'enquête publique en cause et l'indication de la façon dont cette enquête s'insère dans la procédure administrative relative au projet, plan ou programme considéré, ainsi que la ou les décisions pouvant être adoptées au terme de l'enquête et les autorités compétentes pour prendre la décision d'autorisation ou d'approbation ;

4° Lorsqu'ils sont rendus obligatoires par un texte législatif ou réglementaire préalablement à l'ouverture de l'enquête, les avis émis sur le projet plan, ou programme ;

5° Le bilan de la procédure de débat public organisée dans les conditions définies aux articles L. 121-8 à L. 121-15, de la concertation préalable définie à l'article L. 121-16 ou de toute autre procédure prévue par les textes en vigueur permettant au public de participer effectivement au processus de décision. Il comprend également l'acte prévu à l'article L. 121-13. Lorsque aucun débat public ou lorsque aucune concertation préalable n'a eu lieu, le dossier le mentionne ;

6° La mention des autres autorisations nécessaires pour réaliser le projet dont le ou les maîtres d'ouvrage ont connaissance.

L'autorité administrative compétente disjoint du dossier soumis à l'enquête et aux consultations prévues ci-après les informations dont la divulgation est susceptible de porter atteinte aux intérêts mentionnés au I de l'article L. 124-4 et au II de l'article L. 124-5.

- **Organisation de l'enquête - article R. 123-9**

I. - L'autorité compétente pour ouvrir et organiser l'enquête précise par arrêté les informations mentionnées à l'article L. 123-10, quinze jours au moins avant l'ouverture de l'enquête et après concertation avec le commissaire enquêteur ou le président de la commission d'enquête. Cet arrêté précise notamment :

1° Concernant l'objet de l'enquête, les caractéristiques principales du projet, plan ou programme ainsi que l'identité de la ou des personnes responsables du projet, plan ou programme ou de l'autorité auprès de laquelle des informations peuvent être demandées ;

2° En cas de pluralité de lieux d'enquête, le siège de l'enquête, où toute correspondance postale relative à l'enquête peut être adressée au commissaire enquêteur ou au président de la commission d'enquête ;

3° L'adresse du site internet comportant un registre dématérialisé sécurisé auxquelles le public peut transmettre ses observations et propositions pendant la durée de l'enquête. En l'absence de registre dématérialisé, l'arrêté indique l'adresse électronique à laquelle le public peut transmettre ses observations et propositions ;

4° Les lieux, jours et heures où le commissaire enquêteur ou la commission d'enquête, représentée par un ou plusieurs de ses membres, se tiendra à la disposition du public pour recevoir ses observations ;

5° Le cas échéant, la date et le lieu des réunions d'information et d'échange envisagées ;

6° La durée, le ou les lieux, ainsi que le ou les sites internet où à l'issue de l'enquête, le public pourra consulter le rapport et les conclusions du commissaire enquêteur ou de la commission d'enquête ;

7° L'information selon laquelle, le cas échéant, le dossier d'enquête publique est transmis à un autre Etat, membre de l'Union européenne ou partie à la convention sur l'évaluation de l'impact sur l'environnement dans un contexte transfrontière, signée à Espoo le 25 février 1991, sur le territoire duquel le projet est susceptible d'avoir des incidences notables ;

8° L'arrêté d'ouverture de l'enquête précise, s'il y a lieu, les coordonnées de chaque maître d'ouvrage ou de la personne publique responsable des différents éléments du ou des projets, plans ou programmes soumis à enquête.

II. - Un dossier d'enquête publique est disponible en support papier au minimum au siège de l'enquête publique.

Ce dossier est également disponible depuis le site internet mentionné au II de l'article R. 123-11.

- **Jours et heures de l'enquête - article R. 123-10**

Les jours et heures, ouvrables ou non, où le public pourra consulter gratuitement l'exemplaire du dossier et présenter ses observations et propositions sont fixés de manière à permettre la participation de la plus grande partie de la population, compte tenu notamment de ses horaires normaux de travail. Ils comprennent au minimum les jours et heures habituels d'ouverture au public de chacun des lieux où est déposé le dossier ; ils peuvent en outre comprendre des heures en soirée ainsi que plusieurs demi-journées prises parmi les samedis, dimanches et jours fériés.

Lorsqu'un registre dématérialisé est mis en place, il est accessible sur internet durant toute la durée de l'enquête.

- **Publicité de l'enquête - article R. 123-11**

I. - Un avis portant les indications mentionnées à l'article R. 123-9 à la connaissance du public est publié en caractères apparents quinze jours au moins avant le début de l'enquête et rappelé dans les huit premiers jours de celle-ci dans deux journaux régionaux ou locaux diffusés dans le ou les départements concernés. Pour les projets d'importance nationale et les plans et programmes de niveau national, cet avis est, en outre, publié dans deux journaux à diffusion nationale quinze jours au moins avant le début de l'enquête.

II. - L'avis mentionné au I est publié sur le site internet de l'autorité compétente pour ouvrir et organiser l'enquête. Si l'autorité compétente ne dispose pas d'un site internet, cet avis est publié, à sa demande, sur le site internet des services de l'Etat dans le département. Dans ce cas, l'autorité compétente transmet l'avis par voie électronique au préfet au moins un mois avant le début de la participation, qui le met en ligne au moins quinze jours avant le début de la participation.

III. - L'autorité compétente pour ouvrir et organiser l'enquête désigne le ou les lieux où cet avis doit être publié par voie d'affiches et, éventuellement, par tout autre procédé.

Pour les projets, sont au minimum désignées toutes les mairies des communes sur le territoire desquelles se situe le projet ainsi que celles dont le territoire est susceptible d'être affecté par le projet. Pour les plans et programmes de niveau départemental ou régional, sont au minimum désignées les préfetures et sous-préfetures.

Cet avis est publié quinze jours au moins avant l'ouverture de l'enquête et pendant toute la durée de celle-ci.

Lorsque certaines de ces communes sont situées dans un autre département, l'autorité chargée de l'ouverture de l'enquête prend l'accord du préfet de ce département pour cette désignation. Ce dernier fait assurer la publication de l'avis dans ces communes selon les modalités prévues à l'alinéa précédent.

IV. - En outre, dans les mêmes conditions de délai et de durée, et sauf impossibilité matérielle justifiée, le responsable du projet procède à l'affichage du même avis sur les lieux prévus pour la réalisation du projet.

Ces affiches doivent être visibles et lisibles de la ou, s'il y a lieu, des voies publiques, et être conformes à des caractéristiques et dimensions fixées par arrêté du ministre chargé de l'environnement.

- **Information des communes - article R. 123-12**

Un exemplaire du dossier soumis à enquête est adressé sous format numérique pour information, dès l'ouverture de l'enquête, au maire de chaque commune sur le territoire de laquelle le projet est situé et dont la mairie n'a pas été désignée comme lieu d'enquête.

Cette formalité est réputée satisfaite lorsque les conseils municipaux concernés ont été consultés en application des réglementations particulières, ou lorsque est communiquée à la commune l'adresse du site internet où l'intégralité du dossier soumis à enquête peut être téléchargé. Un exemplaire du dossier est adressé sous format numérique à chaque commune qui en fait la demande expresse.

- **Observations et propositions du public - article R. 123-13**

I. - Pendant la durée de l'enquête, le public peut consigner ses observations et propositions sur le registre d'enquête, établi sur feuillets non mobiles, coté et paraphé par le commissaire enquêteur ou un membre de la commission d'enquête, tenu à sa disposition dans chaque lieu d'enquête ou sur le registre dématérialisé si celui-ci est mis en place.

En outre, les observations et propositions écrites et orales du public sont également reçues par le commissaire enquêteur ou par un membre de la commission d'enquête, aux lieux, jours et heures qui auront été fixés et annoncés dans les conditions prévues aux articles R. 123-9 à R. 123-11.

Les observations et propositions du public peuvent également être adressées par voie postale ou par courrier électronique au commissaire enquêteur ou au président de la commission d'enquête.

II. - Les observations et propositions du public transmises par voie postale, ainsi que les observations écrites mentionnées au deuxième alinéa du I, sont consultables au siège de l'enquête. Pour les enquêtes publiques dont l'avis d'ouverture est publié à compter du 1er mars 2018, ces observations et propositions sont consultables sur le site internet mentionné au II de l'article R. 123-11.

Les observations et propositions du public transmises par voie électronique sont consultables sur le registre dématérialisé ou, s'il n'est pas mis en place, sur le site internet mentionné au II de l'article R. 123-11 dans les meilleurs délais.

Les observations et propositions du public sont communicables aux frais de la personne qui en fait la demande pendant toute la durée de l'enquête.

- **Communication de documents à la demande du commissaire enquêteur - article R. 123-14**

Lorsqu'il entend faire compléter le dossier par des documents utiles à la bonne information du public dans les conditions prévues à l'article L. 123-13, le commissaire enquêteur ou le président de la commission d'enquête en fait la demande au responsable du projet, plan ou programme ; cette demande ne peut porter que sur des documents en la possession de ce dernier.

Les documents ainsi obtenus ou le refus motivé du responsable du projet, plan ou programme sont versés au dossier tenu au siège de l'enquête et sur le site internet dédié.

Lorsque de tels documents sont ajoutés en cours d'enquête, un bordereau joint au dossier d'enquête mentionne la nature des pièces et la date à laquelle celles-ci ont été ajoutées au dossier d'enquête.

- **Visite des lieux par le commissaire enquêteur - article R. 123-15**

Lorsqu'il a l'intention de visiter les lieux concernés par le projet, plan ou programme, à l'exception des lieux d'habitation, le commissaire enquêteur en informe au moins quarante-huit heures à l'avance les propriétaires et les occupants concernés, en leur précisant la date et l'heure de la visite projetée.

Lorsque ceux-ci n'ont pu être prévenus, ou en cas d'opposition de leur part, le commissaire enquêteur ou la commission d'enquête en fait mention dans le rapport d'enquête.

- **Audition de personnes par le commissaire enquêteur - article R. 123-16**

Dans les conditions prévues à l'article L. 123-13, le commissaire enquêteur ou le président de la commission d'enquête peut auditionner toute personne ou service qu'il lui paraît utile de consulter pour compléter son information sur le projet, plan ou programme soumis à enquête publique. Le refus éventuel, motivé ou non, de demande d'information ou l'absence de réponse est mentionné par le commissaire enquêteur ou le président de la commission d'enquête dans son rapport.

- **Réunion d'information et d'échange avec le public - article R. 123-17**

Sans préjudice des cas prévus par des législations particulières, lorsqu'il estime que l'importance ou la nature du projet, plan ou programme ou les conditions de déroulement de l'enquête publique rendent nécessaire l'organisation d'une réunion d'information et d'échange avec le public, le commissaire enquêteur ou le président de la commission d'enquête en informe l'autorité en charge de l'ouverture et de l'organisation de l'enquête ainsi que le responsable du projet, plan ou programme en leur indiquant les modalités qu'il propose pour l'organisation de cette réunion.

Le commissaire enquêteur ou le président de la commission d'enquête définit, en concertation avec l'autorité en charge de l'ouverture et de l'organisation de l'enquête et le responsable du projet, plan ou programme, les modalités d'information préalable du public et du déroulement de cette réunion.

En tant que de besoin, la durée de l'enquête peut être prolongée dans les conditions prévues à l'article L. 123-9 pour permettre l'organisation de la réunion publique.

A l'issue de la réunion publique, un compte rendu est établi par le commissaire enquêteur ou par le président de la commission d'enquête et adressé dans les meilleurs délais au responsable du projet, plan ou programme, ainsi qu'à l'autorité en charge de l'ouverture et de l'organisation de l'enquête. Ce compte rendu, ainsi que les observations éventuelles du responsable du projet, plan ou programme sont annexés par le commissaire enquêteur ou par le président de la commission d'enquête au rapport d'enquête.

Le commissaire enquêteur ou le président de la commission d'enquête peut, aux fins d'établissement de ce compte rendu, procéder à l'enregistrement audio ou vidéo de la réunion d'information et d'échange avec le public. Le début et la fin de tout enregistrement doit être clairement notifié aux personnes présentes. Ces enregistrements sont transmis, exclusivement et sous sa responsabilité, par le commissaire enquêteur ou le président de la commission d'enquête avec son rapport d'enquête à l'autorité en charge de l'ouverture et de l'organisation de l'enquête.

Les frais d'organisation de la réunion publique sont à la charge du responsable du projet, plan ou programme.

Dans l'hypothèse où le maître d'ouvrage du projet ou la personne publique responsable du plan ou programme refuserait de participer à une telle réunion ou de prendre en charge les frais liés à son

organisation, le commissaire enquêteur ou le président de la commission d'enquête en fait mention dans son rapport.

- **Clôture de l'enquête - article R. 123-18**

A l'expiration du délai d'enquête, le registre d'enquête est mis à disposition du commissaire enquêteur ou du président de la commission d'enquête et clos par lui. En cas de pluralité de lieux d'enquête, les registres sont transmis sans délai au commissaire enquêteur ou au président de la commission d'enquête et clos par lui.

Après clôture du registre d'enquête, le commissaire enquêteur ou le président de la commission d'enquête rencontre, dans un délai de huit jours, le responsable du projet, plan ou programme et lui communique les observations écrites et orales consignées dans un procès-verbal de synthèse. Le délai de huit jours court à compter de la réception par le commissaire enquêteur ou le président de la commission d'enquête du registre d'enquête et des documents annexés. Le responsable du projet, plan ou programme dispose d'un délai de quinze jours pour produire ses observations.

Lorsque l'enquête publique est prolongée en application de l'article L. 123-9, l'accomplissement des formalités prévues aux deux alinéas précédents est reporté à la clôture de l'enquête ainsi prolongée.

- **Rapport et conclusions - article R. 123-19**

Le commissaire enquêteur ou la commission d'enquête établit un rapport qui relate le déroulement de l'enquête et examine les observations recueillies.

Le rapport comporte le rappel de l'objet du projet, plan ou programme, la liste de l'ensemble des pièces figurant dans le dossier d'enquête, une synthèse des observations du public, une analyse des propositions produites durant l'enquête et, le cas échéant, les observations du responsable du projet, plan ou programme en réponse aux observations du public.

Le commissaire enquêteur ou la commission d'enquête consigne, dans une présentation séparée, ses conclusions motivées, en précisant si elles sont favorables, favorables sous réserves ou défavorables au projet.

Le commissaire enquêteur ou le président de la commission d'enquête transmet à l'autorité compétente pour organiser l'enquête l'exemplaire du dossier de l'enquête déposé au siège de l'enquête, accompagné du ou des registres et pièces annexées, avec le rapport et les conclusions motivées. Il transmet simultanément une copie du rapport et des conclusions motivées au président du tribunal administratif.

Si, dans un délai de trente jours à compter de la date de clôture de l'enquête, le commissaire enquêteur n'a pas remis son rapport et ses conclusions motivées, ni présenté à l'autorité compétente pour organiser l'enquête, conformément à la faculté qui lui est octroyée à l'article L. 123-15, une demande motivée de report de ce délai, il est fait application des dispositions du quatrième alinéa de l'article L. 123-15.

- **Rapport et conclusions - article R. 123-20**

A la réception des conclusions du commissaire enquêteur ou de la commission d'enquête, l'autorité compétente pour organiser l'enquête, lorsqu'elle constate une insuffisance ou un défaut de motivation de ces conclusions susceptible de constituer une irrégularité dans la procédure, peut en informer le président du tribunal administratif ou le conseiller délégué par lui dans un délai de quinze jours, par lettre d'observation.

Si l'insuffisance ou le défaut de motivation est avéré, le président du tribunal administratif ou le conseiller qu'il délègue, dispose de quinze jours pour demander au commissaire enquêteur ou à la commission d'enquête de compléter ses conclusions. Il en informe simultanément l'autorité compétente. En l'absence d'intervention de la part du président du tribunal administratif ou du conseiller qu'il délègue dans ce délai de quinze jours, la demande est réputée rejetée. La décision du président du tribunal administratif ou du conseiller qu'il délègue n'est pas susceptible de recours.

Dans un délai de quinze jours à compter de la réception des conclusions du commissaire enquêteur ou de la commission d'enquête, le président du tribunal administratif ou le conseiller qu'il délègue peut également intervenir de sa propre initiative auprès de son auteur pour qu'il les complète, lorsqu'il constate une insuffisance ou un défaut de motivation de ces conclusions susceptible de constituer une irrégularité dans la procédure. Il en informe l'autorité compétente.

Le commissaire enquêteur ou la commission d'enquête est tenu de remettre ses conclusions complétées à l'autorité compétente pour organiser l'enquête et au président du tribunal administratif dans un délai de quinze jours.

- **Rapport et conclusions - article R123-21**

L'autorité compétente pour organiser l'enquête adresse, dès leur réception, copie du rapport et des conclusions au responsable du projet, plan ou programme.

Copie du rapport et des conclusions est également adressée à la mairie de chacune des communes où s'est déroulée l'enquête et à la préfecture de chaque département concerné pour y être sans délai tenue à la disposition du public pendant un an à compter de la date de clôture de l'enquête.

L'autorité compétente pour organiser l'enquête publie le rapport et les conclusions du commissaire enquêteur ou de la commission d'enquête sur le site internet où a été publié l'avis mentionné au I de l'article R. 123-11 et le tient à la disposition du public pendant un an.

- **Suspension de l'enquête - article R. 123-22**

L'enquête publique poursuivie à la suite d'une suspension autorisée par arrêté, dans les conditions prévues au I de l'article L. 123-14, ou à la suite d'une interruption ordonnée par le président du tribunal administratif constatant l'empêchement d'un commissaire enquêteur dans les conditions prévues à l'article L. 123-4, est menée, si possible, par le même commissaire enquêteur ou la même commission d'enquête. Elle fait l'objet

d'un nouvel arrêté fixant son organisation, de nouvelles mesures de publicité, et, pour les projets, d'une nouvelle information des communes conformément à l'article R. 123-12.

Le dossier d'enquête initial est complété dans ses différents éléments, et comprend notamment :

1° Une note expliquant les modifications substantielles apportées au projet, plan, programme, à l'étude d'impact ou au rapport sur les incidences environnementales ;

2° Lorsqu'ils sont requis, l'étude d'impact ou le rapport sur les incidences environnementales intégrant ces modifications, ainsi que l'avis de l'autorité environnementale mentionné aux articles L. 122-1 et L. 122-7 du présent code ou à l'article L. 104-6 du code de l'urbanisme portant sur cette étude d'impact ou cette évaluation environnementale actualisée et les avis des collectivités territoriales et de leurs groupements consultés en application du V de l'article L. 122-1.

- **Sous-section 19 : Enquête complémentaire - article R. 123-23**

Lorsqu'une enquête complémentaire est organisée conformément au II de l'article L. 123-14, elle porte sur les avantages et inconvénients des modifications pour le projet et pour l'environnement. L'enquête complémentaire, d'une durée de quinze jours, est ouverte dans les conditions fixées aux articles R. 123-9 à R. 123-12.

Le dossier d'enquête initial est complété dans ses différents éléments, et comprend notamment :

1° Une note expliquant les modifications substantielles apportées au projet, plan ou programme, à l'étude d'impact, l'étude d'incidence environnementale mentionnée à l'article L. 181-1 ou au rapport sur les incidences environnementales ;

2° Lorsqu'ils sont requis, l'étude d'impact, l'étude d'incidence environnementale mentionnée à l'article L. 181-1 ou le rapport sur les incidences environnementales intégrant ces modifications, ainsi que, le cas échéant, l'avis de l'autorité environnementale mentionné aux articles L. 122-1 et L. 122-7 du présent code ou à l'article L. 104-6 du code de l'urbanisme portant sur cette évaluation environnementale actualisée et les avis des collectivités territoriales et de leurs groupements consultés en application du V de l'article L. 122-1.

L'enquête complémentaire est clôturée dans les conditions prévues à l'article R. 123-18.

Dans un délai de quinze jours à compter de la date de clôture de l'enquête complémentaire, le commissaire enquêteur ou la commission d'enquête joint au rapport principal communiqué au public à l'issue de la première enquête un rapport complémentaire et des conclusions motivées au titre de l'enquête complémentaire. Copies des rapports sont mises conjointement à la disposition du public dans les conditions définies à l'article R. 123-21.

- **Prorogation de la durée de validité d'une enquête publique - article R. 123-24**

Sauf disposition particulière, lorsque les projets qui ont fait l'objet d'une enquête publique n'ont pas été entrepris dans un délai de cinq ans à compter de l'adoption de la décision soumise à enquête, une nouvelle enquête doit être conduite, à moins que, avant l'expiration de ce délai, une prorogation de la durée de validité de l'enquête ne soit décidée par l'autorité compétente pour prendre la décision en vue de laquelle l'enquête a été organisée. Cette prorogation a une durée de cinq ans au plus. La validité de l'enquête ne peut être prorogée si le projet a fait l'objet de modifications substantielles ou lorsque des modifications de droit

ou de fait de nature à imposer une nouvelle consultation du public sont intervenues depuis la décision arrêtant le projet.

- **Indemnisation du commissaire enquêteur - article R. 123-25**

Les commissaires enquêteurs et les membres des commissions d'enquête ont droit à une indemnité, à la charge de la personne responsable du projet, plan ou programme, qui comprend des vacations et le remboursement des frais qu'ils engagent pour l'accomplissement de leur mission.

Un arrêté conjoint des ministres chargés de l'environnement, du budget et de l'intérieur fixe les modalités de calcul de l'indemnité.

Le président du tribunal administratif ou le conseiller délégué par lui à cette fin qui a désigné le commissaire enquêteur ou les membres de la commission d'enquête, détermine le nombre de vacations allouées au commissaire enquêteur sur la base du nombre d'heures que le commissaire enquêteur déclare avoir consacrées à l'enquête depuis sa nomination jusqu'au rendu du rapport et des conclusions motivées, en tenant compte des difficultés de l'enquête ainsi que de la nature et de la qualité du travail fourni par celui-ci.

Il arrête, sur justificatifs, le montant des frais qui seront remboursés au commissaire enquêteur.

Le président du tribunal administratif ou le conseiller délégué par lui à cette fin fixe par ordonnance le montant de l'indemnité. Cette ordonnance est exécutoire dès son prononcé, et peut être recouvrée contre les personnes privées ou publiques par les voies du droit commun.

Dans le cas d'une commission d'enquête, il appartient au président de la commission de présenter, sous son couvert, le nombre d'heures consacrées à l'enquête et le montant des frais de chacun des membres de la commission, compte tenu du travail effectivement réalisé par chacun d'entre eux.

Le commissaire enquêteur dessaisi de l'enquête publique est uniquement remboursé des frais qu'il a engagés.

Cette ordonnance est notifiée au commissaire enquêteur, au responsable du projet, plan ou programme, et au fonds d'indemnisation des commissaires enquêteurs prévu à l'article R. 123-26.

La personne responsable du projet, plan ou programme verse sans délai au fonds d'indemnisation les sommes dues, déduction faite du montant de la provision versée dans les conditions définies à l'article R. 123-27. Le fonds verse les sommes perçues au commissaire enquêteur.

Dans un délai de quinze jours suivant la notification, le commissaire enquêteur et la personne responsable du projet, plan ou programme peuvent contester cette ordonnance en formant un recours administratif auprès du président du tribunal administratif concerné. Il constitue un préalable obligatoire à l'exercice d'un recours contentieux, à peine d'irrecevabilité de ce dernier. Le silence gardé sur ce recours administratif pendant plus de quinze jours vaut décision de rejet. La décision issue de ce recours administratif peut être contestée, dans un délai de quinze jours à compter de sa notification, devant la juridiction à laquelle appartient son auteur. La requête est transmise sans délai par le président de la juridiction à un tribunal

administratif conformément à un tableau d'attribution arrêté par le président de la section du contentieux du Conseil d'Etat. Le président de la juridiction à laquelle appartient l'auteur de l'ordonnance est appelé à présenter des observations écrites sur les mérites du recours.

- **Versement des indemnités - article R. 123-26**

Il est créé un fonds, dénommé fonds d'indemnisation des commissaires enquêteurs, chargé de verser à ceux-ci, dans les conditions prévues par le présent chapitre, les indemnités mentionnées à l'article L. 123-18 du présent code et à l'article R. 111-5 du code de l'expropriation pour cause d'utilité publique.

La personne responsable du projet, plan ou programme verse au fonds d'indemnisation des commissaires enquêteurs les sommes et provisions destinées à couvrir les indemnités qui sont à sa charge en application de ces articles.

La Caisse des dépôts et consignations assure la gestion comptable et financière du fonds dans les conditions définies par une convention conclue avec l'Etat, représenté par le ministre chargé de l'environnement, et soumise à l'approbation du ministre chargé des finances. Cette convention précise, notamment, les modalités d'approvisionnement, de gestion et de contrôle du fonds.

- **Provision des indemnités - article R. 123-27**

La personne responsable du projet, plan ou programme peut s'acquitter des obligations résultant de l'article L. 123-18 en versant annuellement au fonds d'indemnisation des commissaires enquêteurs un acompte à valoir sur les sommes dues et en attestant, à l'ouverture de chaque enquête effectuée à sa demande, que cet acompte garantit le paiement de celles-ci.

Le président du tribunal administratif ou le conseiller délégué par lui à cette fin peut, soit au début de l'enquête, soit au cours de celle-ci ou après le dépôt du rapport d'enquête, accorder au commissaire enquêteur, sur sa demande, une allocation provisionnelle. Cette décision ne peut faire l'objet d'aucun recours. L'allocation est versée par le fonds d'indemnisation des commissaires enquêteurs dans la limite des sommes perçues de la personne responsable du projet, plan ou programme.